

*Moretti
& Vitali*

Roger de Montebello: *Épiphanies* : opere su carta / a cura di Guido Brivio
Bergamo : Moretti & Vitali, 2023
179 p. : in gran parte ill. ; 24 cm
Catalogo della mostra tenuta a Maisons-Lafitte nel 2022. - Testo anche in francese e inglese

1. Montebello, Roger : de – Cataloghi di esposizioni
I. Montebello, Roger : de II. Brivio, Guido

ISBN 978 88 7186 873 8

CDD (ed. 21.): 759.4

Scheda catalografica a cura dell'Ufficio Catalogazione del Sistema Bibliotecario Urbano di Bergamo

Le fotocopie per uso personale del lettore possono essere effettuate nei limiti del 15% di ciascun volume/fascicolo di periodico dietro pagamento alla SIAE del compenso previsto dall'art. 68, commi 4 e 5, della legge 22 aprile 1941 n. 633

Le fotocopie effettuate per finalità di carattere professionale, economico o commerciale o comunque per uso diverso da quello personale possono essere effettuate a seguito di specifica autorizzazione rilasciata da CLEARedi, Centro Licenze e Autorizzazioni per le Riproduzioni Editoriali, Corso di Porta Romana 108, 20122 Milano, e-mail autorizzazioni@clearedi.org e sito web www.clearedi.org

Il catalogo riproduce le opere e la loro installazione nella mostra *Épiphanies* presso la chiesa di Maisons-Laffitte, 30 settembre-16 ottobre 2022

Progetto grafico: Francesca Melchiorre

Fotografie: Francesco Barasciutti, per le fotografie a pagina 77 e 79 Laurent Bouëxière

Copyright © 2023 by Moretti&Vitali Editori
Via Segantini, 6a – 24128 Bergamo
telefono 035 251300;
fax: 035 4329409
internet: www.morettievitali.it
e-mail: info@morettievitali.it

Stampa a cura di Moretti&Vitali Editori, aprile 2023

Roger de Montebello

Épiphanies

Opere su carta

a cura di Guido Brivio

INDICE

<i>EPIFANIE</i> di Guido Brivio	
<i>Testo italiano</i>	7
<i>Nota biografica</i>	9
<i>Texte français</i>	11
<i>Notice biographique</i>	13
<i>English text</i>	15
<i>Biographical notes</i>	17
<i>TAVOLE</i>	19
<i>ELENCO OPERE</i>	175

Epifanie

La prima parola per la bellezza della tradizione occidentale, *kalos*, indica all'origine nel mondo greco la meraviglia per l'apparizione di una forma inattesa. Entrare nell'antica chiesa di Maisons-Laffitte e veder comparire le semplici immagini dipinte da Roger de Montebello – la cappella Emiliana di Venezia, le architetture della città che emergono dall'acqua, delle figure umane o degli alberi solitari – significa rinnovare autenticamente questa esperienza.

Se il mondo contemporaneo, al pari della sua arte, è animato da uno sguardo insaziabile e inquieto, eternamente avido di novità e preda di una forza centrifuga che lo disperde in un'incontenibile molteplicità di stimoli, il suo destino è quello di creare forme condannate a divenire ben presto obsolete, consumate e sostituite incessantemente da altre nel gioco della moda e dell'attualità.

Procedendo oltre la schiavitù della novità a ogni costo che, con il pretesto di sconfiggere la noia, non fa che rinnovarla instancabilmente, l'opera di Roger de Montebello si colloca piuttosto nella dimensione dell'inattualità e dunque della vera contemporaneità, se autenticamente contemporaneo, come ha scritto Roland Barthes, è soltanto l'inattuale che attingendo al passato è in grado di spingere il presente verso il futuro.

Osservare le immagini che Roger de Montebello crea nella sua ricerca quotidiana e instancabile significa, in una società che sembra aver perduto per eccesso di stimoli la possibilità di fare veramente esperienza, compierne una autentica, capace di immergere lo spettatore in una dimensione di contemplazione che è la stessa da

cui nascono le sue opere e l'unica da cui la meraviglia, e dunque la bellezza, possono sorgere.

Queste immagini sono semplici, essenziali. Sono delle *idee* nel senso platonico del termine, e cioè delle forme essenziali della realtà che ci permettono di coglierla e comprenderla, guardandola come per la prima volta. È per questo che è possibile definire queste immagini delle *epifanie*. Varcare la soglia dell'antica chiesa di Maisons-Laffitte significa allora accedere a quel regno segreto in cui l'essenza della nostra realtà brilla nella sua luce più intima e necessaria. Lì, nell'oscurità di un recesso che custodisce e rivela al nostro sguardo la luce del reale, la nostra anima, direbbe Platone, sarà finalmente in grado di contemplare le forme essenziali di questo mondo. Il loro mistero non ha tuttavia bisogno di essere svelato. È lì, chiaro e semplice dinanzi ai nostri occhi, nelle immagini create da Roger de Montebello. Ed è proprio questo il loro segreto più profondo, che chiede soltanto di essere contemplato.

Guido Brivio
(Università di Torino)

Nota biografica

Il pittore franco-americano Roger de Montebello nasce a Parigi nel 1964 in un ambiente familiare sensibile alle arti. Dopo aver appreso le basi del disegno e della pittura alla Facultad de Bellas Artes di Siviglia (1984-1985), continua la sua formazione artistica (pittura, storia e filosofia dell'arte) all'Università di Harvard, in cui consegue la laurea (*Bachelor of Arts*) nel 1988. La sua prima esposizione risale al 1992, a Parigi. Nello stesso anno stabilisce il suo primo atelier a Venezia, città in cui abita e lavora oggi. Nel 2011 partecipa alla Biennale d'Arte di Venezia con una mostra dal titolo *Montebello-Megachromia*. Dopo diverse personali, in particolare a Parigi e Londra, nel 2017 il Museo Correr di Venezia dedica una mostra monografica alla sua pittura curata da Jean Clair e Gabriella Belli. Nel 2021 la galleria *Espace Muraille* di Ginevra ha esposto le sue *Porte delle Terese*.

Épiphanies

Le premier mot pour la beauté dans la tradition occidentale, *kalos*, indique à l'origine chez les Grecs l'émerveillement pour l'apparition d'une forme là où elle était inattendue. Rentrer dans l'ancienne église de Maisons-Laffitte et regarder les images simples peintes par Roger de Montebello qui nous apparaissent - la chapelle Emiliana de Venise, les architectures de la ville qui surgissent de l'eau, des arbres solitaires ou des figures humaines - c'est renouveler authentiquement cette expérience.

Si le monde contemporain, comme son art, est hanté par un regard inquiet et insatiable, toujours avide de nouveautés et dispersé par une force centrifuge dans une multiplicité incontenable de stimulations, son destin est celui de créer des formes vouées à devenir aussitôt obsolètes, consommées et substituées inlassablement par des autres dans un jeu qui est celui de la mode et de l'actualité.

Au delà de l'esclavage des nouveautés qui, sous prétexte de vaincre l'ennui, le renouvelle sans cesse, l'œuvre de Roger de Montebello se situe plutôt dans une dimension inactuelle et donc authentiquement contemporaine, si le vrai contemporain, comme le disait Roland Barthes, est seulement l'inactuel qui puisant dans le passé est capable de pousser le présent vers l'avenir.

Regarder les images que Roger de Montebello crée dans sa quête inlassable et quotidienne signifie, dans une civilisation qui semble avoir perdu par excès de stimulation la possibilité d'en faire, accomplir une véritable expérience capable de plonger le spectateur dans une dimension de contemplation, la même qui

engendre ses œuvres et qui est la seule dont la merveille, et donc la beauté, puisse vraiment surgir.

Ces images sont simples, essentielles. Elles sont des *idées* dans le sens platonicien du terme, ces formes essentielles de la réalité qui nous permettent de la saisir et de la comprendre, en la regardant comme pour la première fois. C'est pour cela qu'on peut appeler ces images des *épiphanies*. Franchir le seuil de l'Ancienne église de Maisons-Laffitte ce sera donc entrer dans ce royaume secret où l'essence de notre réalité brille de la lumière la plus intime et nécessaire. Là, dans l'obscurité d'un abri qui protège et révèle à notre regard la lumière du réel, notre âme, dirait Platon, pourra contempler finalement les formes essentielles de ce monde. Leur mystère, pourtant, n'a pas besoin d'être dévoilé. Il est là, simple et clair devant nos yeux, dans les images que crée Roger de Montebello. Et c'est exactement cela leur secret le plus puissant, qui ne demande rien d'autre que d'être contemplé.

Guido Brivio
(Université de Turin)

Notice biographique

Roger de Montebello est un peintre franco-américain. Il est né à Paris en 1964, dans une famille tournée vers les arts. Après avoir étudié les bases du dessin et de la peinture à la Facultad de Bellas Artes de Séville (1984-1985), il poursuit son éducation artistique (peinture, histoire et philosophie de l'art) à l'Université de Harvard, dont il sort diplômé (*Bachelor of Arts*) en 1988. Il expose pour la première fois ses tableaux en 1992, à Paris. La même année il installe son premier atelier à Venise, ville dans laquelle il habite et travaille encore à ce jour. En 2011 il participe à la Biennale d'Art de Venise, avec une exposition intitulée *Montebello-Megachromia*. Après diverses expositions personnelles, notamment à Paris et à Londres, en 2017 le Musée Correr de Venise consacre à sa peinture une exposition personnelle, dont les commissaires sont Jean Clair et Gabriella Belli. En 2021 la galerie *Espace Muraille* de Genève expose ses *Porte delle Terese*.

Epiphanies

K*alos*, the first word for beauty in the Western tradition, indicates in the ancient Greece the wonder at the appearance of an unexpected form. Entering the ancient church of Maisons-Laffitte and seeing the simple images painted by Roger de Montebello appear before us – the Emiliani Chapel in Venice, the architecture of the city emerging from the water, human figures, or the solitary trees – we authentically renew this experience.

While the contemporary world, like its art, is animated by an insatiable and restless gaze, eternally avid for novelty and prey to a force that scatters it in an uncontainable multiplicity of stimuli, its fate is to create forms condemned to soon become obsolete, ceaselessly consumed and replaced by others in the game of fashion and newness.

Proceeding beyond the slavery of novelty at any cost which, under the pretext of defeating boredom, does nothing but tirelessly renew it, Roger de Montebello's work is rather placed in the dimension of untimeliness and therefore of true contemporaneity, if the authentically contemporary, as Roland Barthes wrote, only the untimeliness that, drawing on the past, is capable of driving the present towards the future.

To observe the images that Roger de Montebello creates in his untiring daily research is, in a society that appears to have lost amongst the excess of stimuli the possibility of truly experiencing, authentic involvement that immerses the spectator in the dimension of contemplation in which his works are born, and the only one in which wonder, and therefore beauty, can dawn.

These images are simple, essential. They are *ideas* in the Platonic sense of the term, elemental forms of reality that allow us to grasp and understand it, looking at it as if for the first time. This is why it is possible to define these images as *epiphanies*. To cross the threshold of the ancient church of Maisons-Laffitte is then to enter that secret realm where the essence of our reality shines in its most intimate and necessary light. There, in the darkness of a recess that both guards and reveals to our gaze the light of reality, our soul, Plato would say, will finally be able to contemplate the essential forms of this world. However, their mystery does not need to be revealed. It is there, plain, and simple before our eyes, in the images created by Roger de Montebello. And this is precisely their deepest secret, which only wishes to be contemplated.

Guido Brivio
(University of Turin)

Translated by Katherine Clifton

Biographical notes

Roger de Montebello is a Franco-American painter who was born in Paris in 1964 into a family of art lovers. After studying the fundamentals of drawing and painting at the Facultad de Bellas Artes in Seville (1984-1985), he continued his artistic education (painting, art history and philosophy) at the University of Harvard, where he graduated with a *Bachelor of Arts* in 1988. Montebello's first exhibition was in Paris in 1992. That same year he set up his atelier in Venice, where he continues to live and work. The year 2011 saw him participate in the Venice Art Biennale with an exhibition called *Montebello-Megachromia*. After a series of personal shows, mostly in Paris and London, in 2017 the Museo Correr in Venice dedicated to him a solo exhibition, curated by Jean Clair and Gabriella Belli. In 2021 the *Espace Muraille* gallery, in Geneva, exhibited his *Porte delle Terese*.

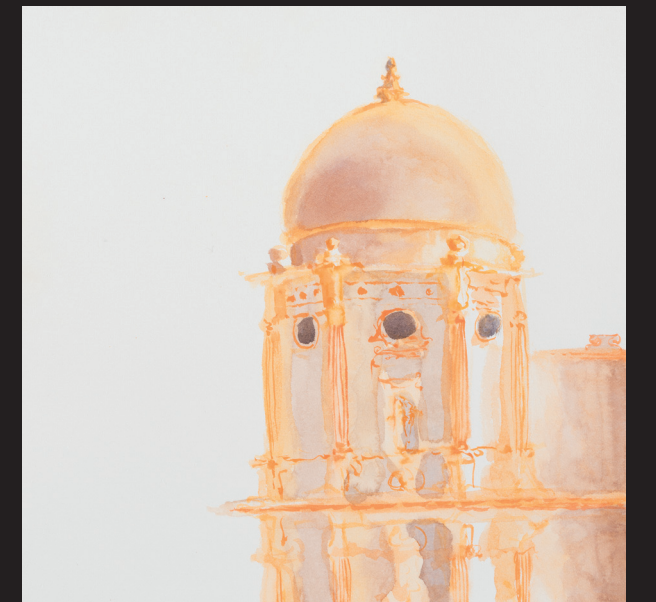
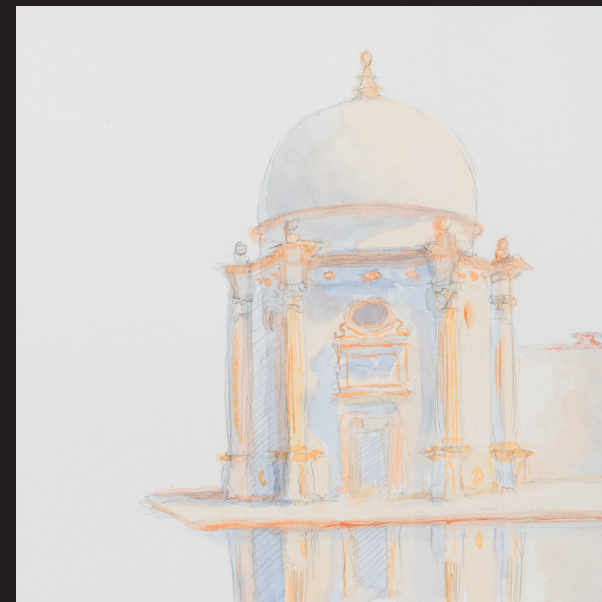
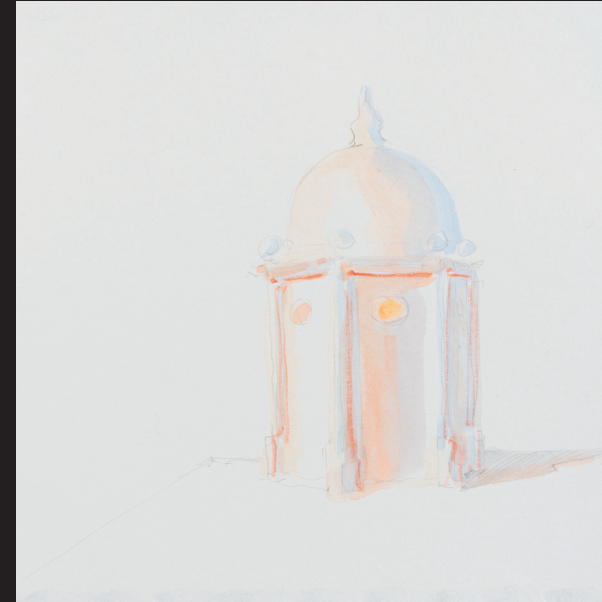
Tavole

Porta delle Terese





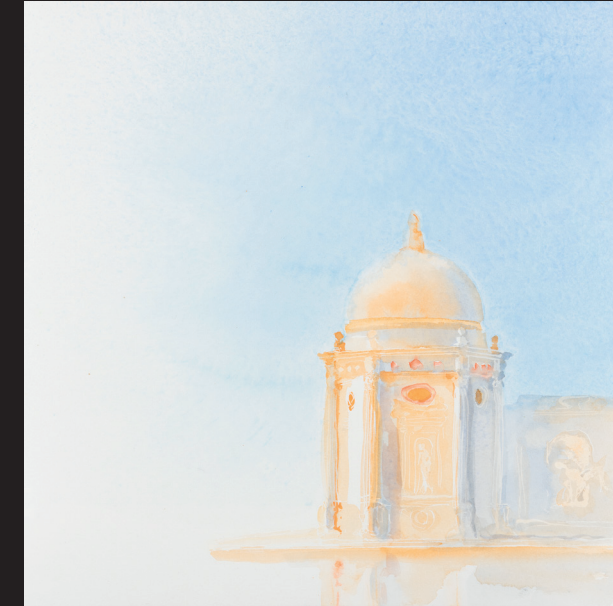
San Michele, Cappella Emiliana, I







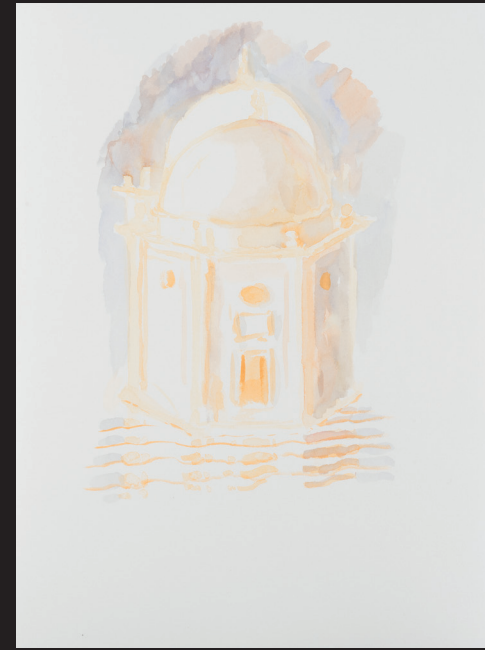
San Michele, Cappella Emiliana, II







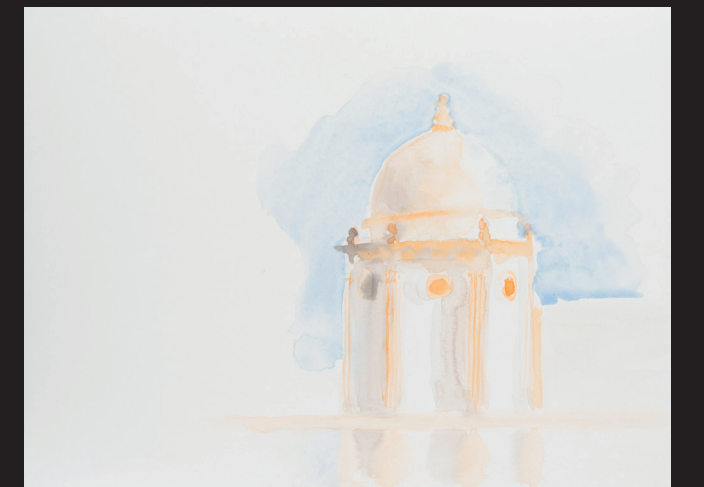
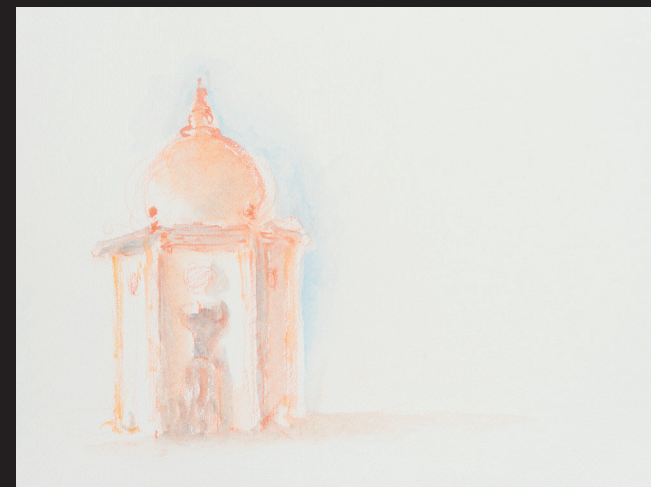
San Michele, Cappella Emiliana, III







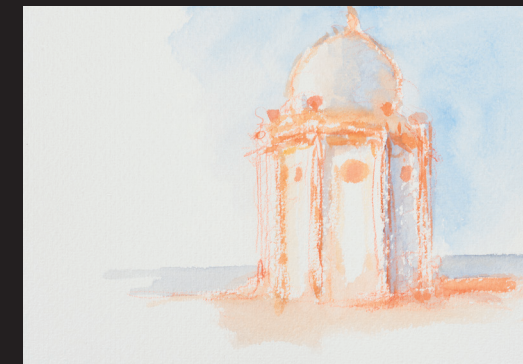
San Michele, Cappella Emiliana, IV







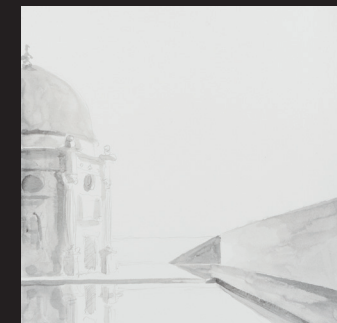
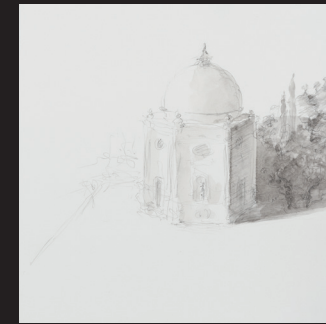
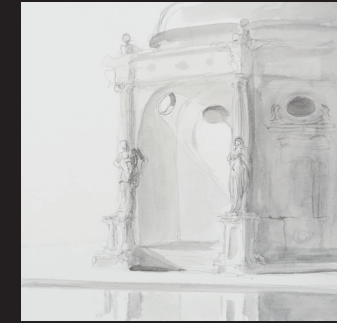
San Michele, Cappella Emiliana, V







San Michele, Cappella Emiliana, VI











San Michele, Cappella Emiliana, VII











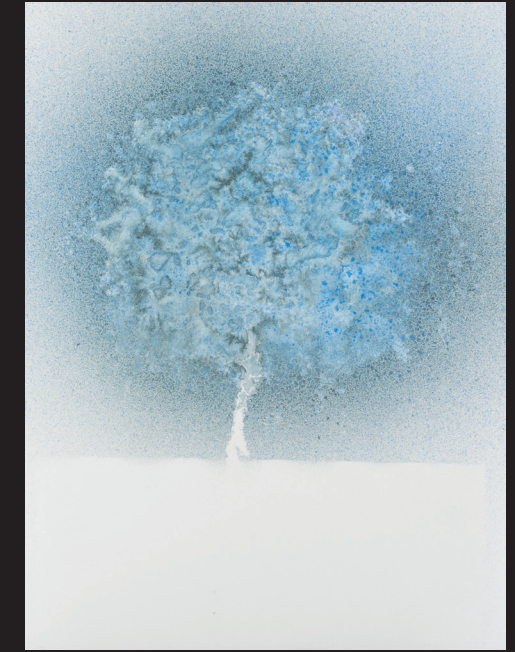


San Michele, Cappella Emiliana, VIII

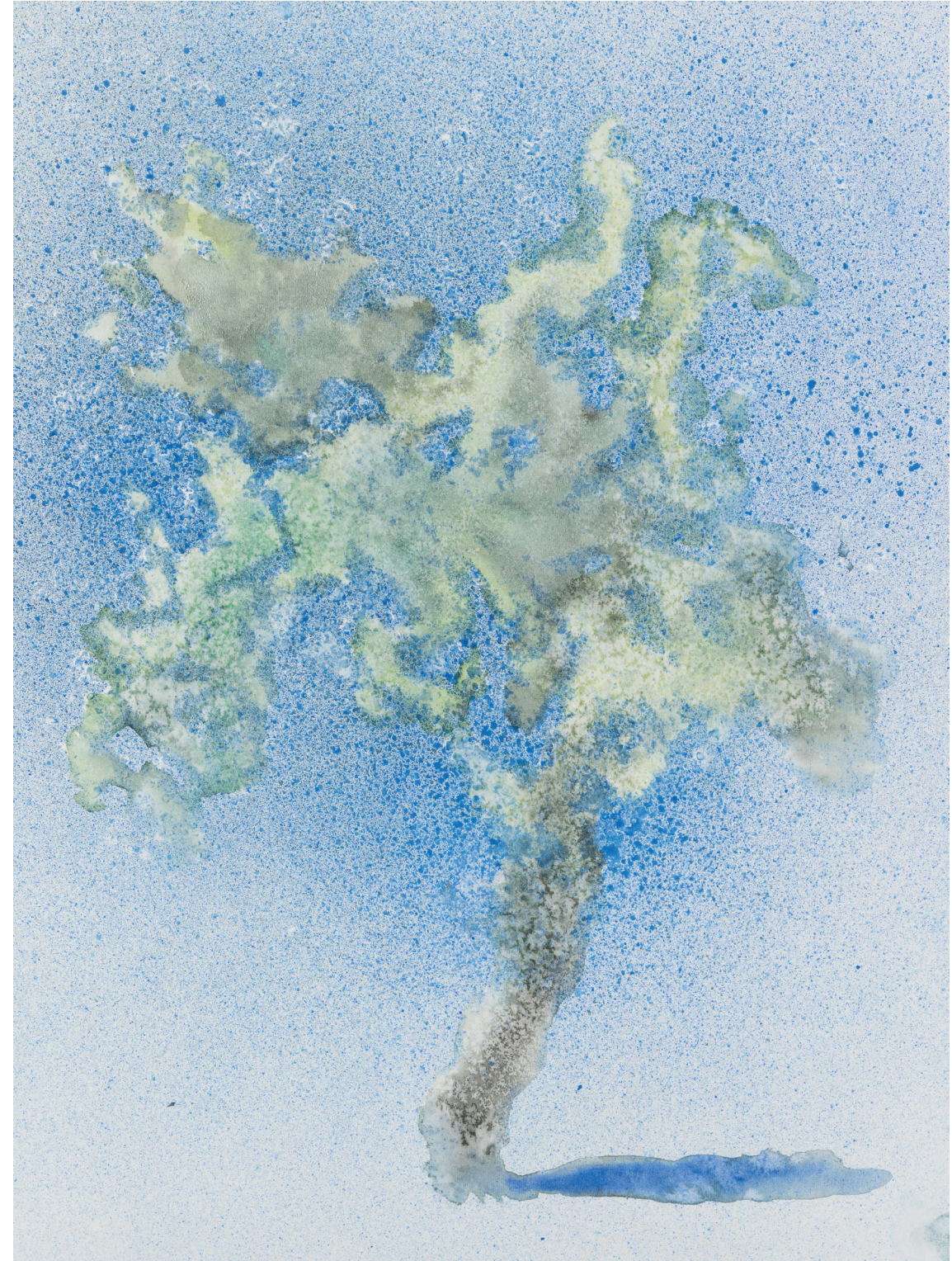




Albero, I







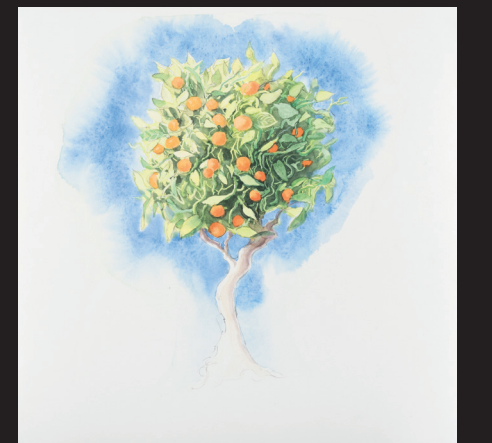
Albero, II







Albero, III



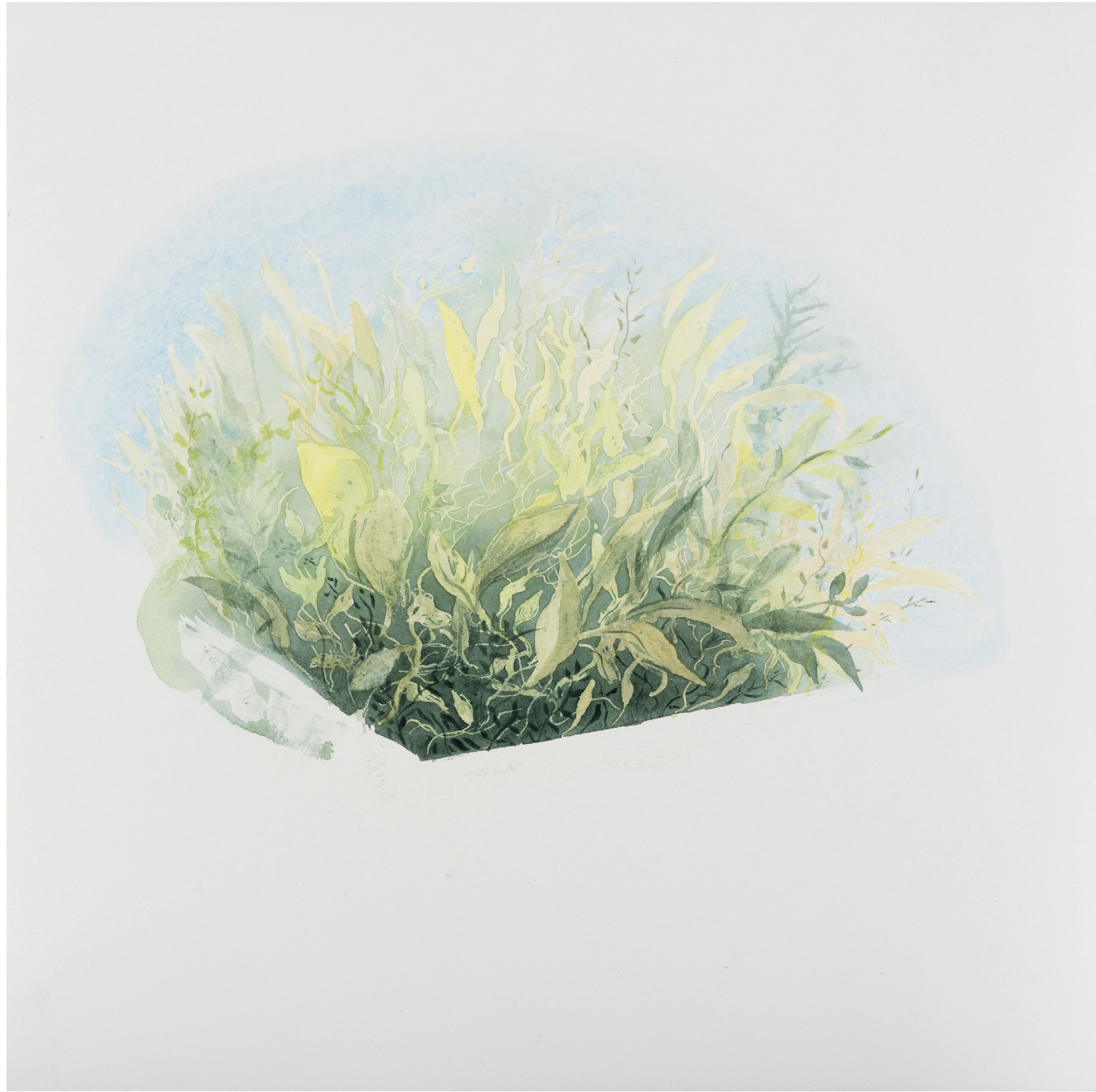






Albero, IV





Crocifissione

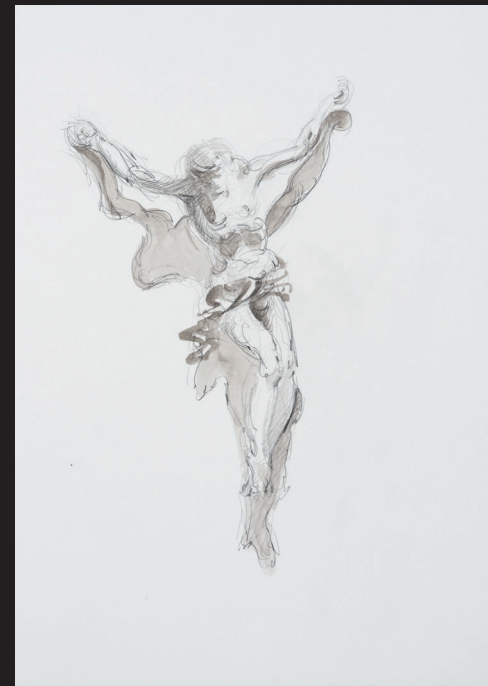
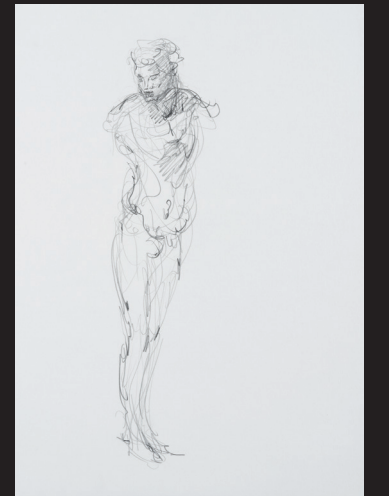
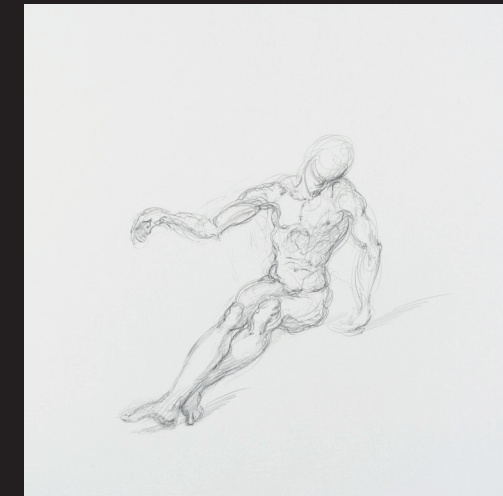
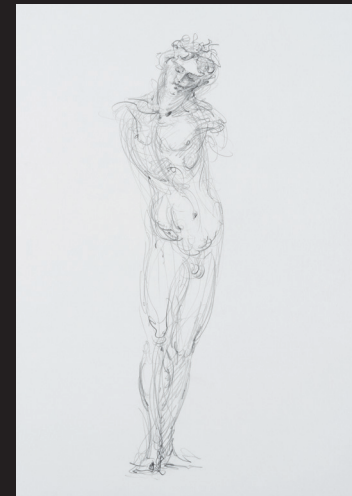
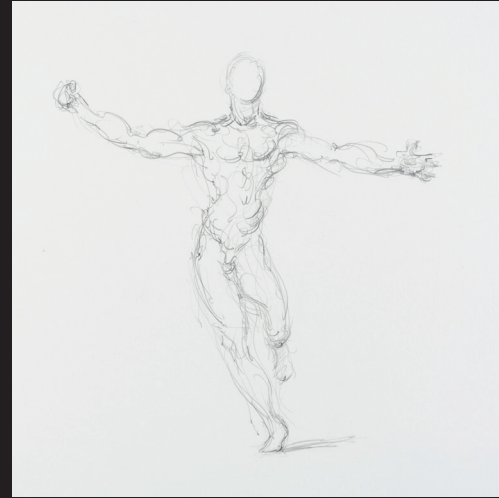


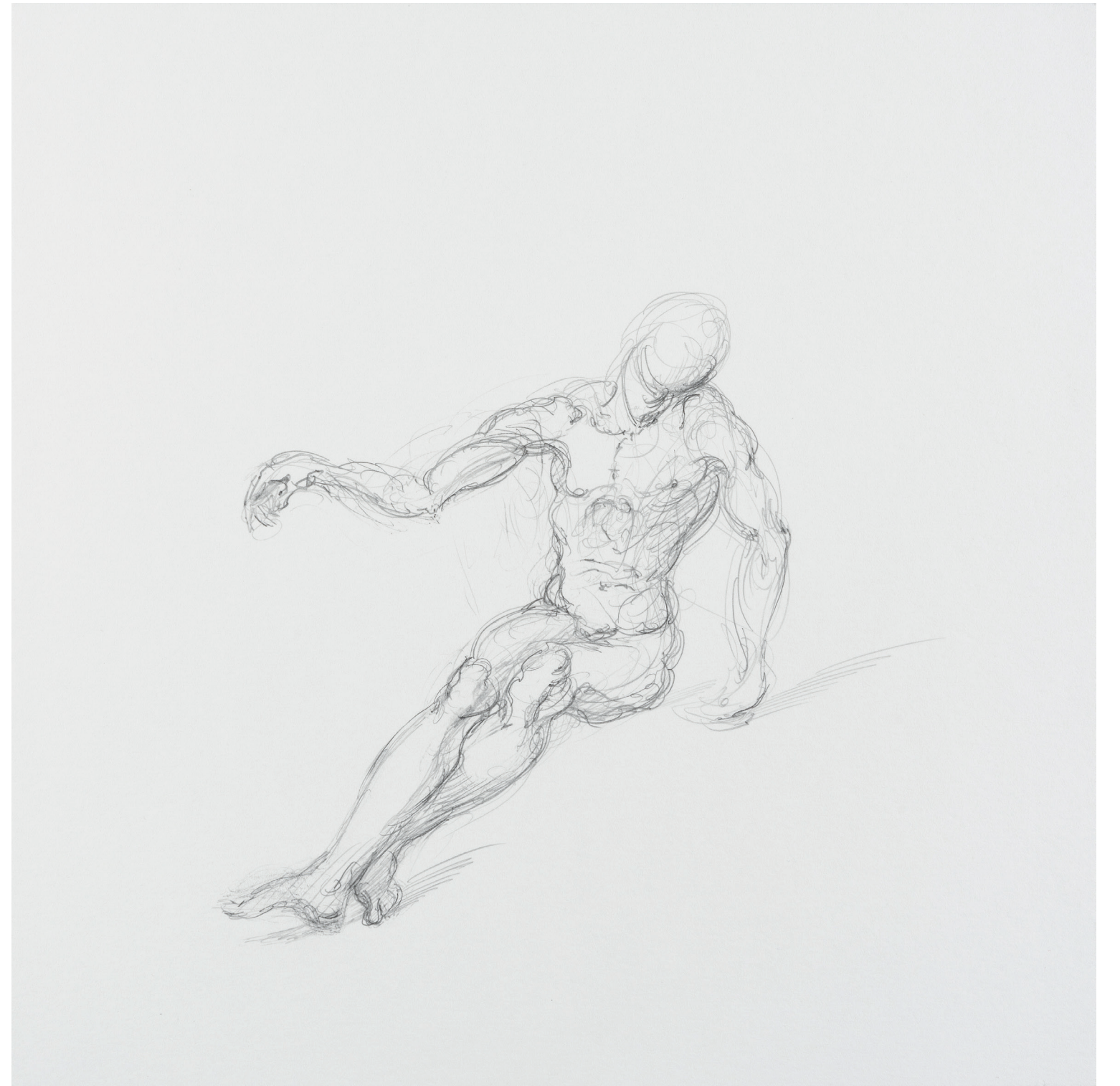
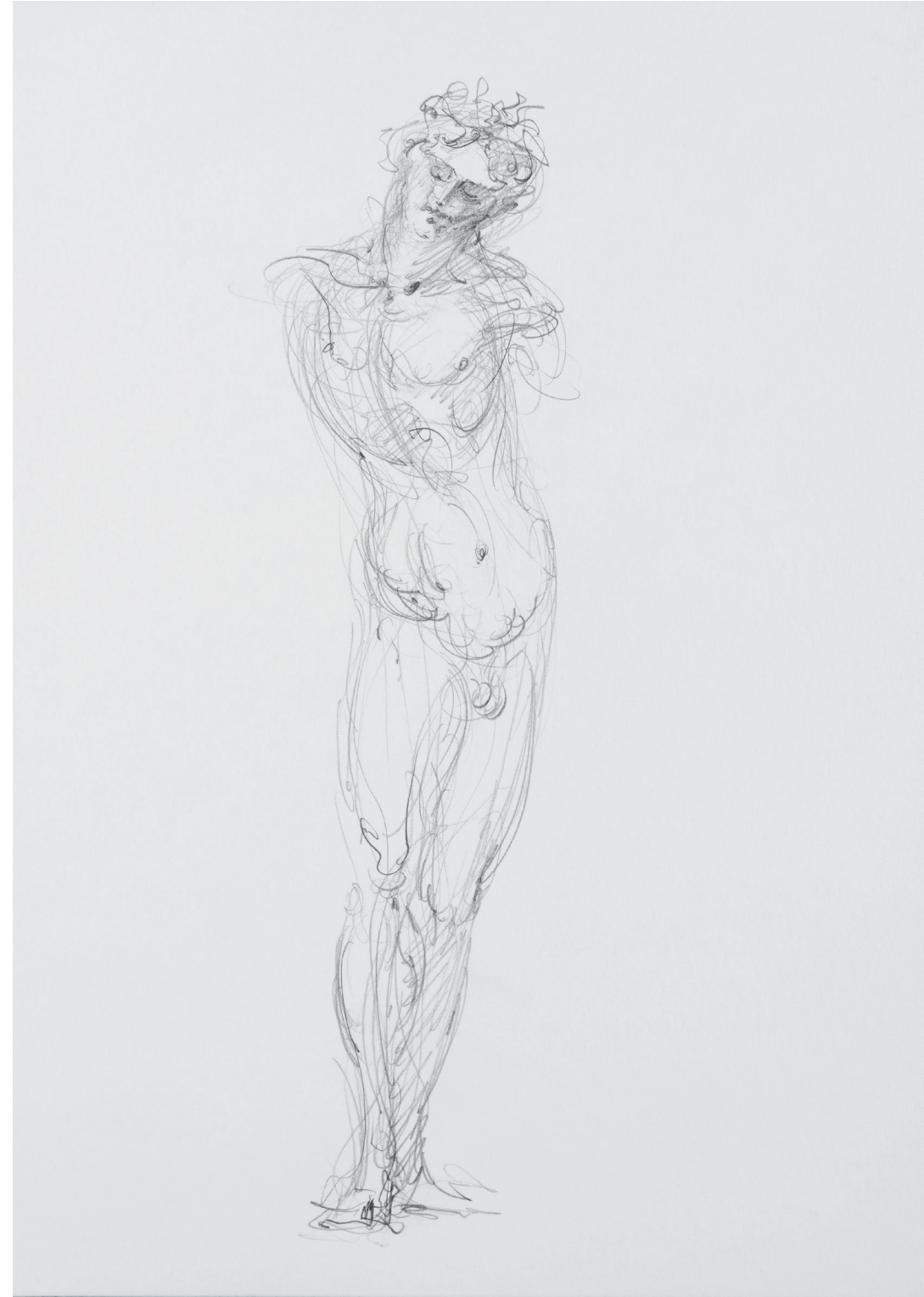




Figura umana









Uomo e cavallo, I







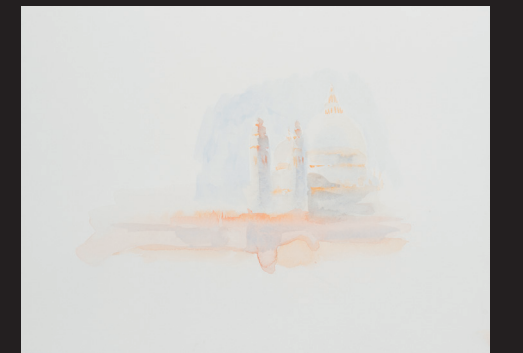
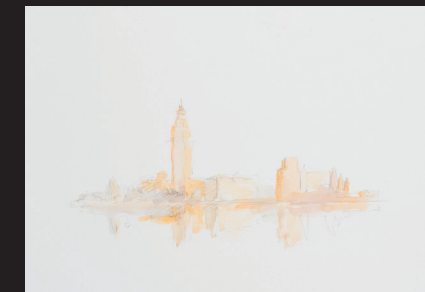
Uomo e cavallo, II

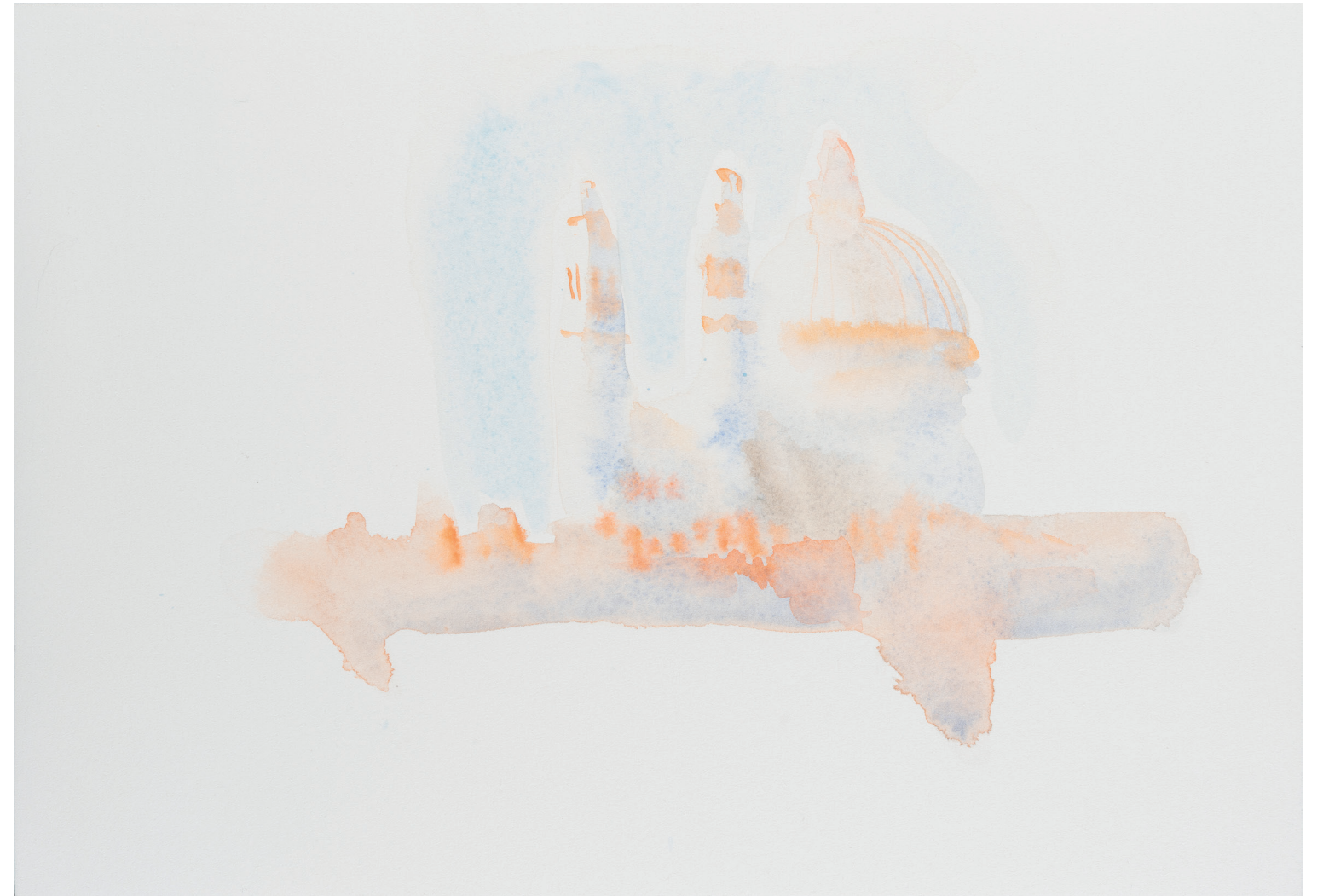






Paesaggio veneziano, I





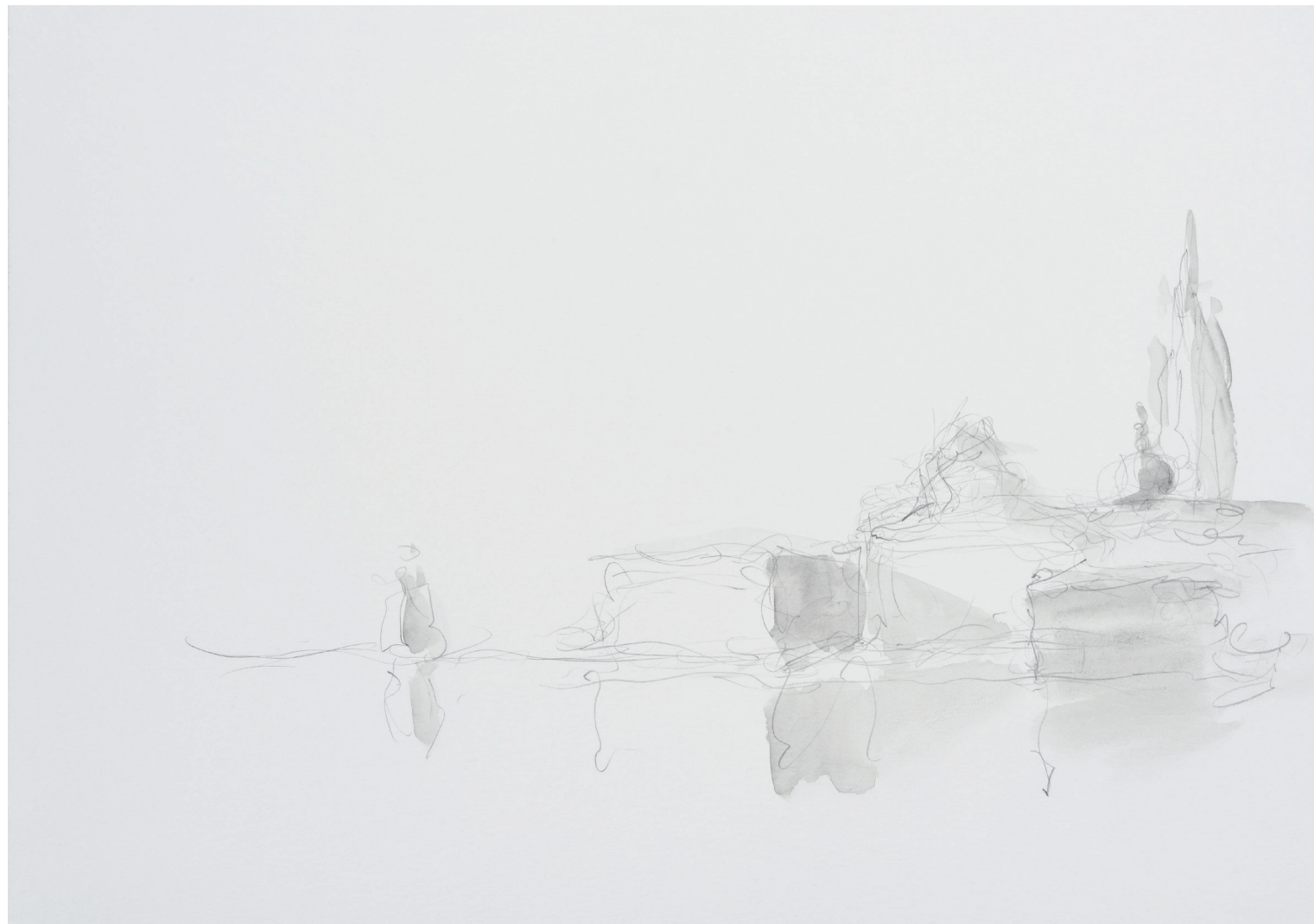




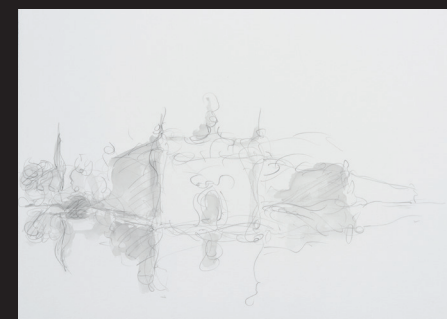
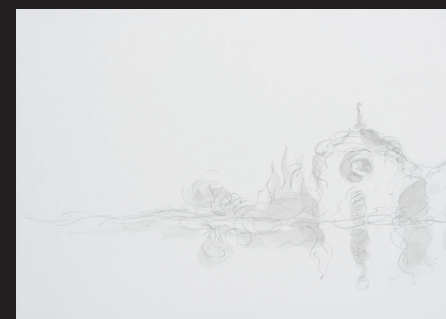
Paesaggio veneziano, II





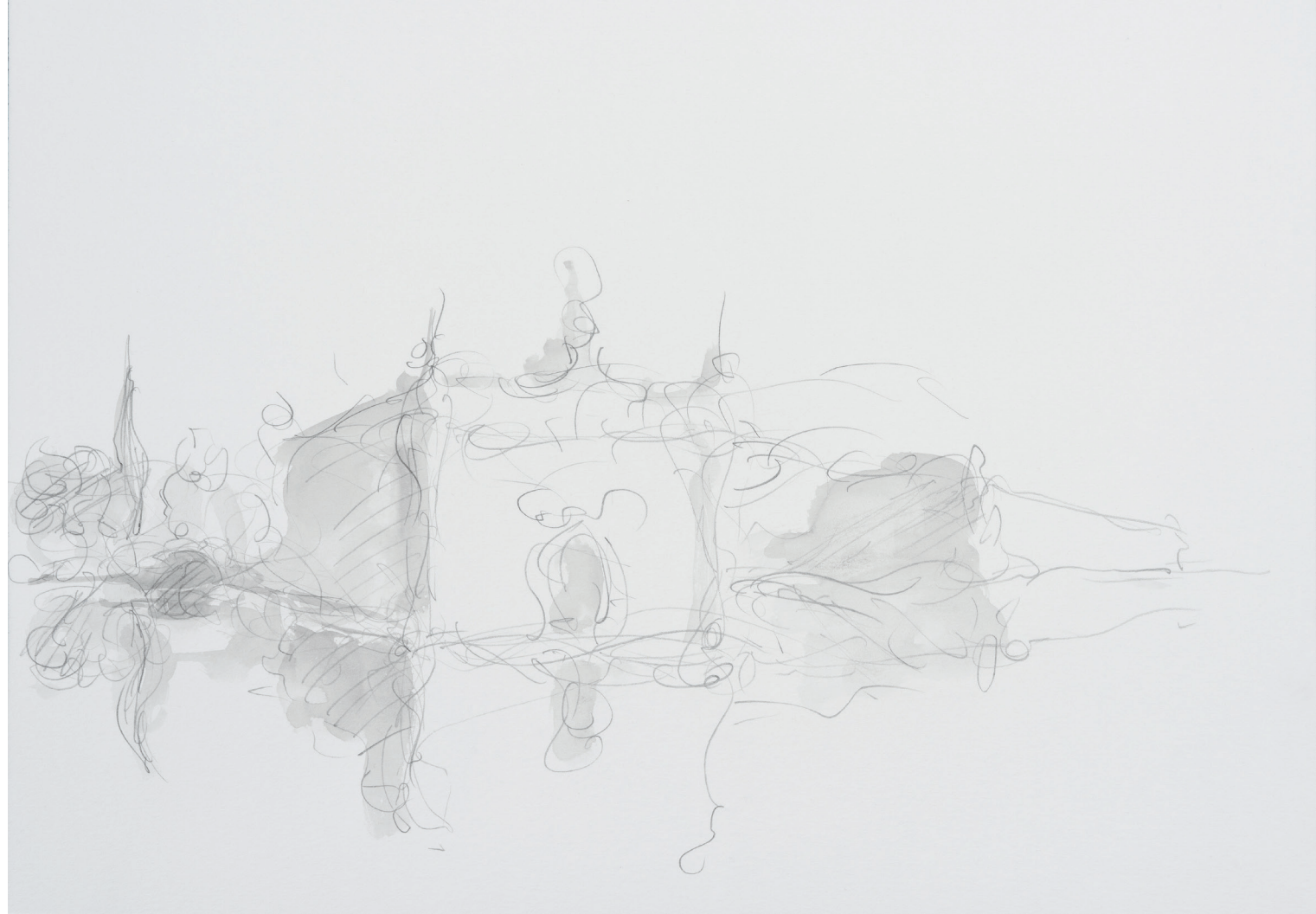


Paesaggio veneziano, III

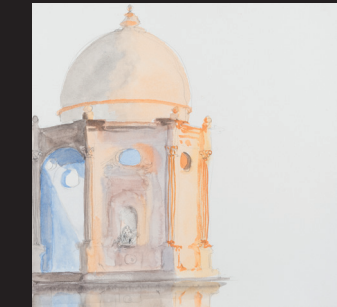
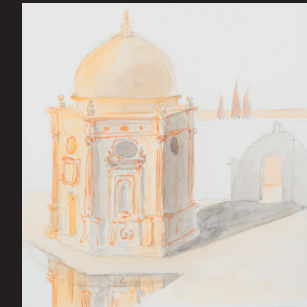








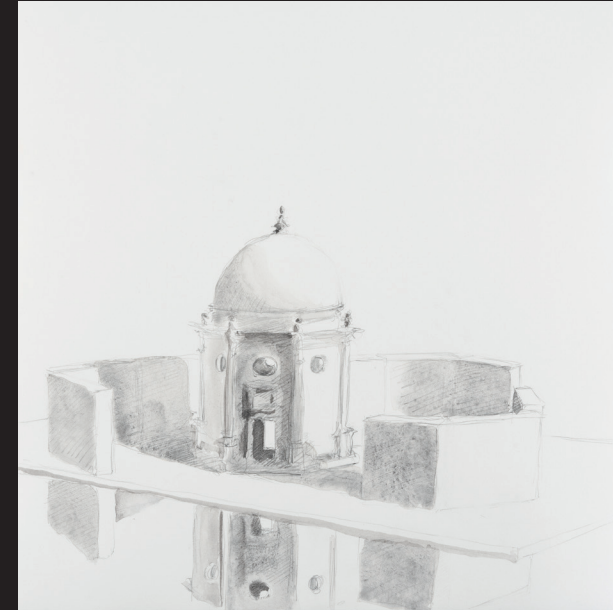
San Michele, Cappella Emiliana, IX







San Michele, Cappella Emiliana, X







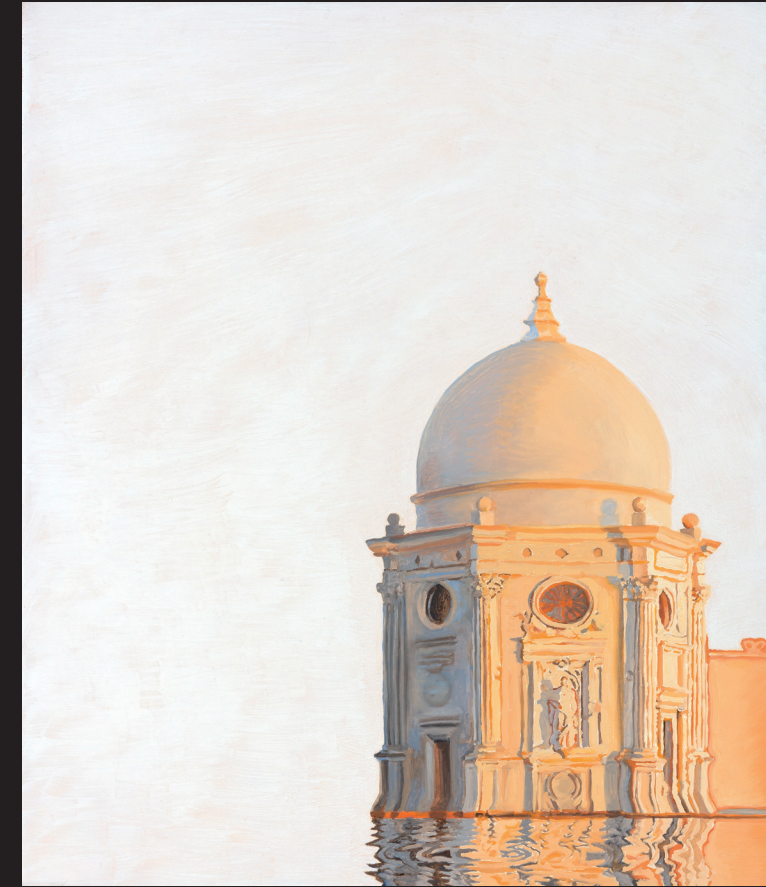
San Michele, Cappella Emiliana, XI







San Michele, Cappella Emiliana, XII





Elenco opere

<i>Porta delle Terese</i> olio su pannello (oil on panel), 38x46cm, 2022	23
<i>San Michele, Cappella Emiliana, I</i> matita e acquerello su carta (pencil and watercolor on paper), 20x20cm, 2019	26
matita e acquerello su carta (pencil and watercolor on paper), 20x20cm, 2021	27
matita e acquerello su carta (pencil and watercolor on paper), 20x20cm, 2021	28
acquerello su carta (watercolor on paper), 20x20cm, 2021	29
<i>San Michele, Cappella Emiliana, II</i> acquerello su carta (watercolor on paper), 31x31cm, 2022	32
matita e acquerello su carta (pencil and watercolor on paper), 31x31cm, 2022	33
acquerello su carta (watercolor on paper), 31x31cm, 2022	34
<i>San Michele, Cappella Emiliana, III</i> acquerello su carta (watercolor on paper), 30x23cm, 2022	38
acquerello su carta (watercolor on paper), 18x26cm, 2022	39
acquerello su carta (watercolor on paper), 23x30cm, 2022	40
acquerello su carta (watercolor on paper), 23x30cm, 2022	41
<i>San Michele, Cappella Emiliana, IV</i> acquerello su carta (watercolor on paper), 23x30cm, 2022	44
acquerello su carta (watercolor on paper), 23x30cm, 2022	45
matita e acquerello su carta (pencil and watercolor on paper), 23x30cm, 2021	46
acquerello su carta (watercolor on paper), 23x30cm, 2022	47
<i>San Michele, Cappella Emiliana, V</i> matita e acquerello su carta (pencil and watercolor on paper), 23x30cm, 2021	50
matita e acquerello su carta (pencil and watercolor on paper), 12x18cm, 2021	51
matita e acquerello su carta (pencil and watercolor on paper), 12x18cm, 2021	52

San Michele, Cappella Emiliana, VI

matita e acquerello nero su carta (pencil and wash on paper), 20x20cm, 2021	56
matita e acquerello nero su carta (pencil and wash on paper), 20x20cm, 2021	57
matita e acquerello nero su carta (pencil and wash on paper), 20x20cm, 2022	58
matita e acquerello nero su carta (pencil and wash on paper), 20x20cm, 2021	59
matita e acquerello nero su carta (pencil and wash on paper), 20x20cm, 2021	60
matita e acquerello nero su carta (pencil and wash on paper), 20x20cm, 2021	61
matita e acquerello nero su carta (pencil and wash on paper), 20x20cm, 2021	62
matita e acquerello nero su carta (pencil and wash on paper), 20x20cm, 2021	63

San Michele, Cappella Emiliana, VII

matita e acquerello nero su carta (pencil and wash on paper), 20x20cm, 2021	66
matita e acquerello nero su carta (pencil and wash on paper), 20x20cm, 2021	67
matita e acquerello nero su carta (pencil and wash on paper), 20x20cm, 2021	68
matita e acquerello nero su carta (pencil and wash on paper), 20x20cm, 2021	69
matita e acquerello nero su carta (pencil and wash on paper), 20x20cm, 2021	70
matita e acquerello nero su carta (pencil and wash on paper), 20x20cm, 2021	71
matita e acquerello nero su carta (pencil and wash on paper), 20x20cm, 2021	72
matita e acquerello nero su carta (pencil and wash on paper), 20x20cm, 2021	73
matita e acquerello nero su carta (pencil and wash on paper), 20x20cm, 2021	74

San Michele, Cappella Emiliana, VIII

modello tridimensionale, poliammide PA12 (polyamide PA12), diametro 9,5cm, altezza 13cm, 2022	79
-----------------------------------------------------------------------------------------------	----

Albero, I

acquerello su carta (watercolor on paper), 30x23cm, 2022	82
acquerello su carta (watercolor on paper), 30x23cm, 2022	83
acquerello su carta (watercolor on paper), 30x23cm, 2022	84
acquerello su carta (watercolor on paper), 30x23cm, 2022	85

Albero, II

acquerello su carta (watercolor on paper), 30x23cm, 2022	88
----------------------------------------------------------	----

acquerello su carta (watercolor on paper), 30x23cm, 2022	89
acquerello su carta (watercolor on paper), 30x23cm, 2022	90

Albero, III

acquerello su carta (watercolor on paper), 31x31cm, 2022	94
acquerello su carta (watercolor on paper), 31x31cm, 2022	95
acquerello su carta (watercolor on paper), 31x31cm, 2022	96
acquerello su carta (watercolor on paper), 31x31cm, 2022	97
matita e acquerello su carta (pencil and watercolor on paper), 31x31cm, 2022	98

Albero, IV

acquerello su carta (watercolor on paper), 31x31cm, 2022	102
acquerello e collage su carta (watercolor and collage on paper), 31x31cm, 2022	103

Crocifissione

matita e acquerello nero su carta (pencil and wash on paper), 30x21cm, 2022	106
matita e acquerello nero su carta (pencil and wash on paper), 30x21cm, 2022	107
matita e acquerello nero su carta (pencil and wash on paper), 30x21cm, 2022	108
matita e acquerello nero su carta (pencil and wash on paper), 30x21cm, 2022	109

Figura umana

matita su carta (pencil on paper), 30x30cm, 2018	112
matita e acquerello nero su carta (pencil and wash on paper), 30x30cm, 2018	113
matita su carta (pencil on paper), 30x21cm, 2022	114
matita su carta (pencil on paper), 30x30cm, 2018	115
matita su carta (pencil on paper), 30x21cm, 2022	116

Uomo e cavallo, I

matita e acquerello nero su carta (pencil and wash on paper), 30x21cm, 2022	120
matita e acquerello nero su carta (pencil and wash on paper), 21x30cm, 2022	121
matita e acquerello nero su carta (pencil and wash on paper), 30x21cm, 2022	122
matita e acquerello nero su carta (pencil and wash on paper), 21x30cm, 2022	123

Uomo e cavallo, II

matita e acquerello nero su carta (pencil and wash on paper), 21x30cm, 2022	126
matita e acquerello nero su carta (pencil and wash on paper), 21x30cm, 2022	127
matita e acquerello nero su carta (pencil and wash on paper), 21x30cm, 2022	128
matita e acquerello nero su carta (pencil and wash on paper), 21x30cm, 2022	129

Paesaggio veneziano, I

acquerello su carta (watercolor on paper), 23x30cm, 2017	132
acquerello su carta (watercolor on paper), 18x26cm, 2022	133
matita e acquerello su carta (pencil and watercolor on paper), 23x30cm, 2017	134
acquerello su carta (watercolor on paper), 23x30cm, 2017	135
matita e acquerello su carta (pencil and watercolor on paper), 18x26cm, 2022	136
acquerello su carta (watercolor on paper), 23x30cm, 2022	137

Paesaggio veneziano, II

matita e acquerello nero su carta (pencil and wash on paper), 21x30cm, 2020	140
matita e acquerello nero su carta (pencil and wash on paper), 21x30cm, 2020	141
matita e acquerello nero su carta (pencil and wash on paper), 21x30cm, 2020	142
matita e acquerello nero su carta (pencil and wash on paper), 21x30cm, 2020	143

Paesaggio veneziano, III

matita e acquerello nero su carta (pencil and wash on paper), 21x30cm, 2020	146
matita e acquerello nero su carta (pencil and wash on paper), 30x21cm, 2020	147
matita e acquerello nero su carta (pencil and wash on paper), 21x30cm, 2020	148
matita e acquerello nero su carta (pencil and wash on paper), 21x30cm, 2020	149
matita e acquerello nero su carta (pencil and wash on paper), 21x30cm, 2020	150

San Michele, Cappella Emiliana, IX

matita e acquerello su carta (pencil and watercolor on paper), 20x20cm, 2021	154
matita e acquerello su carta (pencil and watercolor on paper), 20x20cm, 2021	155
matita e acquerello su carta (pencil and watercolor on paper), 20x20cm, 2021	156
matita e acquerello su carta (pencil and watercolor on paper), 20x20cm, 2021	157

San Michele, Cappella Emiliana, X

matita e acquerello nero su carta (pencil and wash on paper), 31x31cm, 2022	160
acquerello nero su carta (wash on paper), 31x31cm, 2022	161
matita e acquerello nero su carta (pencil and wash on paper), 31x31cm, 2022	162

San Michele, Cappella Emiliana, XI

matita e acquerello nero su carta (pencil and wash on paper), 23x30cm, 2022	166
matita e acquerello nero su carta (pencil and wash on paper), 23x30cm, 2022	167
matita e acquerello nero su carta (pencil and wash on paper), 23x30cm, 2022	168

San Michele, Cappella Emiliana, XII

olio su pannello (oil on panel), 46x38cm, 2019	173
------------------------------------------------	-----

